



Plant Leaf Direct PCR Plus Kit

Cat.No.TP-02131/02133

For plant leaves containing high polysaccharide and polyphenol components

For performing PCR directly from plant leaves without prior DNA purification

For research use only



目 录

产品介绍	3
产品特点	4
试剂盒应用	4
试剂盒局限性	4
产品质量控制	4
试剂盒内容	5
储存条件	5
试剂盒组分信息	6
直接 PCR 实例电泳图	6
注意事项	7
操作前准备事项	8
实验材料和设备	8
安全性	8
操作指南	9
● 操作步骤	10
对照反应	12
操作示意图	13
问题分析指南	14

产品介绍

本产品采用独特的裂解缓冲液体系，能够快速地从多糖多酚含量高的植物(如：棉花、香蕉等)叶片样本中释放出基因组 DNA，用于 PCR 反应。**裂解缓冲液处理叶片时，叶片无需研磨或剪碎处理**，因此特别适合大规模基因检测。

裂解缓冲液释放基因组 DNA 过程可以在 5-10 min 内完成，不需要其他去蛋白、RNA 或者次生代谢产物的过程，即可将释放出的微量 DNA 作为模板进行 PCR 反应。

2× Leaf PCR Easy™ Mix 具有很强的 PCR 反应抑制物耐受性，能直接以植物材料的裂解产物为模板，进行高效特异性扩增。该试剂包含公司专门针对直接 PCR 反应改造的 D-Taq DNA Polymerase、dNTPs、MgCl₂、反应缓冲液、PCR 反应增强剂、优化剂和稳定剂。与直接裂解液配合使用能够快速简便地对样品进行检测，并具有灵敏度高、特异性强、稳定性好等特点。

D-Taq DNA polymerase 是为直接 PCR 反应专门研制出的 DNA polymerase。D-Taq DNA polymerase 对多种 PCR 反应抑制剂具有极强的耐受性、在各种复杂反应体系中均能高效扩增痕量的 DNA，扩增速度可达 2Kb/min，特别适合进行直接 PCR 反应。

根据植物样本差异，该产品分为两个大类：植物直接 PCR 试剂盒(Plant Leaf Direct PCR Kit)和多糖多酚植物直接 PCR 试剂盒(Plant Leaf Direct PCR Plus Kit)；在 PCR 检测阶段，可以根据实验需求，选用普通的 2× Leaf PCR Easy™ Mix 或是具有防 PCR 扩增产物污染作用的 2× Leaf PCR Easy™ Mix(UNG)。

产品特点

- ◆ 无需进行费时而昂贵的 DNA 纯化。
- ◆ 样品需求量小，直径 2 mm (1 mg)的叶片即可进行实验。
- ◆ 无需研磨、破碎叶片等特殊处理，操作简便。
- ◆ 优化的 PCR 体系，使 PCR 具有更高的特异性、更强的 PCR 反应抑制物耐受性。

试剂盒应用

- ◆ 适用范围：多种植物叶片。
- ◆ 样本裂解释放的 DNA：仅用作 PCR 模板。
- ◆ 试剂盒可用于以下用途：转基因植株鉴定、植物基因分型等。

试剂盒局限性

- ◆ 扩增片段 ≤ 1 kb；超过 1 kb，扩增效率下降或者扩增失败。
- ◆ PCR 产物如用于测序建议先进行 PCR 产物纯化。
- ◆ PCR 产物可能会有点突变，如用于测序、基因克隆，请知悉。
- ◆ PCR 产物 3'末端随机加 A 尾。

产品质量控制

按照凡晶生物试剂盒质量检测体系标准(FOREGENE's Total Quality Management System)，每一批次的多糖多酚植物叶片直接 PCR 系列试剂盒都严格进行多次测试，确保每一批次试剂盒质量的可靠性和稳定性。

试剂盒内容

Plant Leaf Direct PCR Plus Kit 多糖多酚植物叶片直接 PCR 试剂盒			
试剂盒组成 (50 μ L 裂解体系 + 20 μ L PCR 体系)		TP-02131	TP-02133
Part I	Buffer PS1	8 mL	80 mL
	Buffer P2	10 mL	100 mL
	6 \times DNA Loading Buffer	1.5 mL	6 mL
Part II	Buffer PS2	2 mL	20 mL
	2 \times Leaf PCR Easy™ Mix	1 mL \times 2	1.7 mL \times 12
说明书		1 份	1 份

储存条件

1. 运输条件

2. 全程低温冰盒运输，保证试剂盒 Part II 处于 $< 4^{\circ}\text{C}$ 状态。

3. 保存条件

本试剂盒 Part I 保存在常温或 $2-8^{\circ}\text{C}$ 。

- ❖ 试剂为 Buffer PS1、Buffer P2、6 \times DNA Loading Buffer。试剂在干燥条件下，可保存 12 个月；如需保存更长时间可置于 $2-8^{\circ}\text{C}$ 。

注意：若低温保存，Buffer PS1 溶液容易产生沉淀。在使用前务必将试剂盒内的溶液在室温中放置一段时间，必要时可在 37°C 水浴中预热 10 min，待沉淀消失，并摇匀溶液后再使用。

本试剂盒 Part II 保存在 -20°C 。

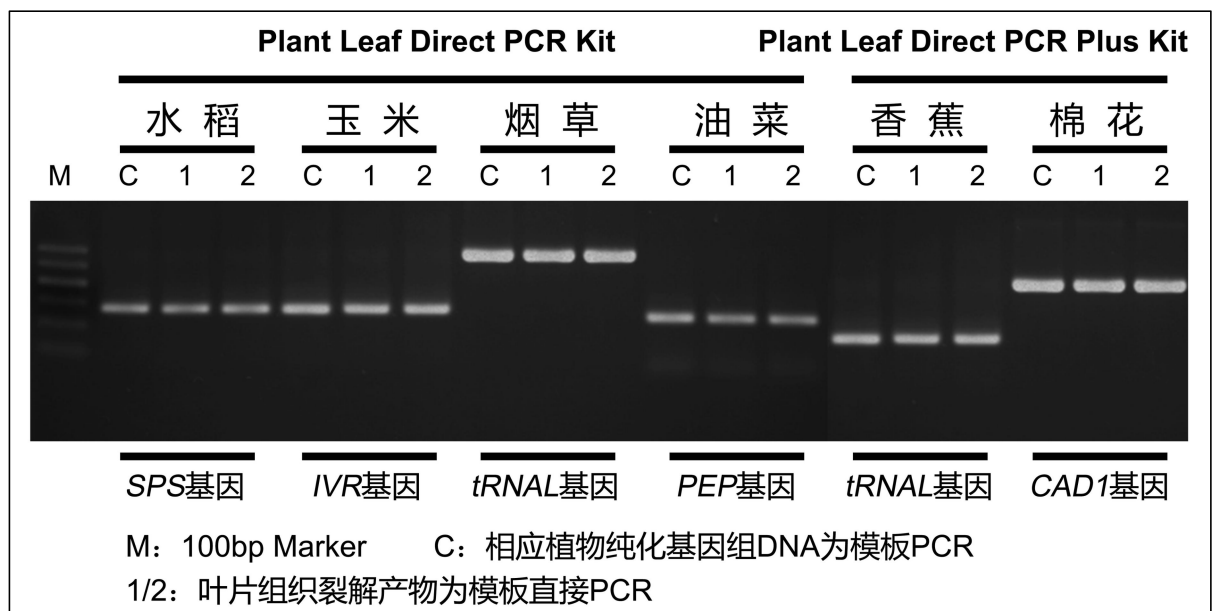
- ❖ 试剂为 Buffer PS2、2 \times Leaf PCR Easy™ Mix，若频繁使用，也可置于 4°C 短期保存(限 10 天内用完)。

试剂盒组分信息

- ◆ Buffer PS1: 提供植物叶片裂解反应所需的环境。
- ◆ Buffer PS2: 补充提供多糖多酚植物叶片裂解反应所需的环境。
- ◆ Buffer P2: 中和裂解产物, 使其不影响后续 PCR 反应。
- ◆ 2× Leaf PCR Easy™ Mix: 包含 Foregene 特别改造的 Taq DNA Polymerase、dNTPs、MgCl₂、反应缓冲液、PCR 反应增强剂、优化剂以及稳定剂等。PCR 反应时, 只需将适当的裂解混合液、引物、ddH₂O 添加到 2× Leaf PCR Easy™ Mix 中即可用于 PCR 反应。
- ◆ 6× DNA Loading Buffer: 该 Loading Buffer 中不含有 SDS。建议在进行琼脂糖凝胶电泳时, 配搭使用试剂盒附赠的 6× DNA Loading Buffer, 以便取得好的电泳结果。切勿使用含有 SDS 的 Loading Buffer, 否则在电泳时会在泳道中有一大团拖尾亮光, 影响实验结果判断。

直接 PCR 实例电泳图

植物叶片直接 PCR 系列试剂盒可以处理多种植物叶片, 提供的 2× Leaf PCR Easy™ Mix 有很强的 PCR 反应抑制物耐受性和检测灵敏度高、扩增特异性强。使用试剂盒裂解混合液作为模板扩增相关基因, 1.5%琼脂糖凝胶电泳分析, 见下图:



注意事项：（请务必在使用试剂盒前仔细阅读注意事项）

- ◆ 该试剂盒适合于多糖多酚含量高的植物样本，多糖多酚含量低的样本请选择植物叶片直接 PCR 试剂盒(Plant Leaf Direct PCR Kit)。
- ◆ 注意实验用具的清洁以及实验的操作手法，避免样本间的交叉污染。
- ◆ 请尽量使用植物新鲜幼嫩叶片进行实验。若选用成熟的叶片，请避免使用叶片主脉部位组织。
- ◆ 若 Buffer PS1 有沉淀析出，可放置于 37°C 待沉淀消失，并混匀溶液后再使用。
- ◆ 2× Leaf PCR Easy™ Mix 应避免反复冻融，否则会影响 PCR 效率。
- ◆ 如果环境温度过高，2× Leaf PCR Easy™ Mix 可能会变浑浊，可置于冰上放置 1-2 min，待溶液澄清，上下颠倒混匀 3-5 次后再使用。
- ◆ 电泳检测时，切勿使用含有 SDS 的 Loading Buffer，否则在电泳时会在泳道中出现一大团拖尾亮带，影响实验结果判断。

操作前准备事项

使用本试剂盒前，请务必仔细阅读说明书。植物叶片直接 PCR 系列试剂盒操作简单、方便、快速，说明书提供了整个试剂盒的完整信息和正确使用方法。请在使用前准备好必要的实验材料和设备。

实验材料和设备

- ◆ 各种来源的多糖多酚含量高的植物叶片(新鲜的、冷冻保存的)。
- ◆ 1.5 mL 或 2 mL 无菌离心管、0.2 mL 无菌 PCR 管。
- ◆ 台式离心机($\geq 13,400 \times g$)、PCR 仪、95°C 水浴或金属浴、移液器等。

安全性

- ◆ 本产品仅供科研使用，请勿用于医药、临床医学、食品及化妆品等用途。
- ◆ 使用化学品时，穿戴合适的实验服，手套，防护眼镜等。
- ◆ Buffer PS1 含 SDS：刺激性、致敏性。
- ◆ Buffer PS1 含 NaOH：刺激性、致敏性。

操作指南

材料取用说明

裂解法：可使用打孔器(或剪刀)剪取直径 5-7 mm 叶片组织置于裂解液中裂解。若选用成熟的叶片，避免使用叶片主脉部位组织。

请务必按下图取样，叶片取样大小切勿超过下图所示



(比例尺=1:1)

预防样本间交叉污染

为了避免样本间交叉污染，每次取样后都需要将取样器材的刃口或与样本直接接触的部位浸入 2%次氯酸钠溶液中，反复洗刷数次进行清洗，然后用干净的纸巾擦干残余液体后再进行使用。为了试验方便，也可准备多个取样器材，在使用完后进行统一清洗，确保每一单独样本均使用的是无污染的取样器材。

多糖多酚植物叶片直接 PCR 操作步骤

针对多糖多酚含量高的植物叶片组织，如：棉花叶片、香蕉叶片。

A: 样本 DNA 释放

1. 将 50 μL 裂解液(40 μL Buffer PS1 + 10 μL Buffer PS2)加入 200 μL 或 1.5 mL 离心管中。
注意：由 Buffer PS1 和 Buffer PS2 配制成的裂解液最好现配现用；若需短时间保存，可以将混合液置于 4°C 保存，保存时间不宜超过 6 h。
2. 剪取 3-5 mg 叶片组织(直径 5-7 mm)到含有上述裂解液的离心管中，确保裂解液能够完全浸没叶片组织。
注意：切勿加入过量叶片组织。
3. 盖好离心管盖，将其放置于 PCR 仪或金属浴中，95°C 裂解 5-10 min。
注意：若材料多酚含量非常高(裂解 10 min，裂解液颜色呈棕黄色或棕红色)，可以缩短裂解时间至 5 min。加热后，如果管壁上液体较多，可瞬时离心将液体收集到离心管底部。
4. 加入 50 μL Buffer P2，用微量移液器吹打或涡旋混匀。
5. 所得裂解混合液可 4°C 保存(5 天以内)或直接作为模板进行 PCR 反应。若需要长期保存，可以将裂解混合液置于 -20°C 进行保存。

B: PCR 反应鉴定

1. 在 PCR 管内加入相应的 2 \times Leaf PCR Easy™ Mix 以及特异引物待用。
2. 取适量 A 步骤处理好的裂解混合液添加到上述配制的 PCR 体系中(体系配制见表 2)。
注意：模板量占 PCR 体系的 5-10% 之间最佳，不宜超过 20%(如 20 μL 的 PCR 体系中，加入 1-2 μL 裂解液即可，不宜超过 4 μL)。
3. 根据优化好的 PCR 条件(退火温度等)进行 PCR 反应(反应条件见表 2)。
注意：尽量使用优化的 PCR 条件进行 PCR 反应，可以得到更好的结果。
4. 琼脂糖凝胶电泳检测结果。
注意：建议使用随试剂盒提供的 6 \times DNA Loading Buffer，切勿使用含有 SDS 的

Loading Buffer 进行电泳。

表 1: PCR 反应体系配制

PCR 体系添加内容	用 量		终 浓 度
2× Leaf PCR Easy™ Mix	10 μL	25 μL	1×
Forward Primer (10μM)	0.5 μL	1 μL	0.2-0.25 μM ^{1*}
Reverse Primer (10μM)	0.5 μL	1 μL	0.2-0.25 μM ^{1*}
裂解混合液(DNA模板) ^{2*}	X μL	X μL	
ddH ₂ O(灭菌蒸馏水)	(9-X) μL	(23-X) μL	
Total Volume	20 μL	50 μL	

1*: 通常引物终浓度为0.2-0.25 μM可以得到较好结果。反应性能较差时,可以在0.1-0.5 μM范围内调整引物浓度。

2*: 裂解产物作为PCR模板,加入量在PCR体系5-10%之间最佳,实际操作可进行模板加入量条件摸索,找到最佳模板用量。

注意: 此体系配制仅作参考,实验室可根据需要调整 PCR 体系大小,添加适当比例的裂解混合液即可。配制好 PCR 反应体系,置于涡旋仪上涡旋混匀,瞬时离心将反应液集于管底。

表 2: 反应条件

步骤	温度	时间	循环数	内容
1	94°C	3 min	1	预变性
2	94°C	10 sec	35-40	变性
3	55-65°C ^{1*}	20 sec		引物退火
4	72°C	X min (2 kb/min) ^{2*}		延伸
5	72°C	5 min	1	终延伸

1*: 2× Leaf PCR Easy™ Mix对高GC含量的模板具有很好的扩增能力,在进行PCR时,我们建议所有引物的退火温度比TM值高2°C。

2*: 1 kb 以内的 DNA 片段,建议延伸时间为 30sec。

注意: 此表 PCR 条件仅供参考。PCR 反应条件视模板、引物等的结构条件不同而各异。在具体操作中需要根据模板类型、目的片段大小、扩增片段的碱基序列和引物的 GC 含量及长短等具体情况来设计最佳的反应条件,包括退火温度,延伸时间等。

PCR 对照反应

在PCR结果分析时，不管是阳性结果或阴性结果，如果没有对照反应，都不能确定结果是否可靠。为了便于后续实验结果的分析，建议在进行PCR时，设置阳性和阴性PCR对照反应以便于排除假阳性或假阴性的干扰。

A: 阳性对照

选用容易扩增的样本保守基因的引物和采用纯化的样本DNA作为模板进行阳性对照反应以确定PCR反应体系和条件的正确性以及2× Leaf PCR Easy™ Mix有效性。其反应体系的配制见表3。

表 3: 对照 PCR 反应体系配制

PCR 体系添加内容	用 量		终 浓 度
2× Leaf PCR Easy™ Mix	10 μL	25 uL	1×
Forward Primer (10 μM) ^{1*}	0.5 μL	1 μL	0.2-0.25 μM
Reverse Primer (10 μM) ^{1*}	0.5 μL	1 μL	0.2-0.25 μM
DNA模板 ^{2*}	X μL	X μL	100-200 ng
ddH ₂ O (灭菌蒸馏水)	(9-X) μL	(23-X) μL	
Total Volume	20 μL	50 μL	

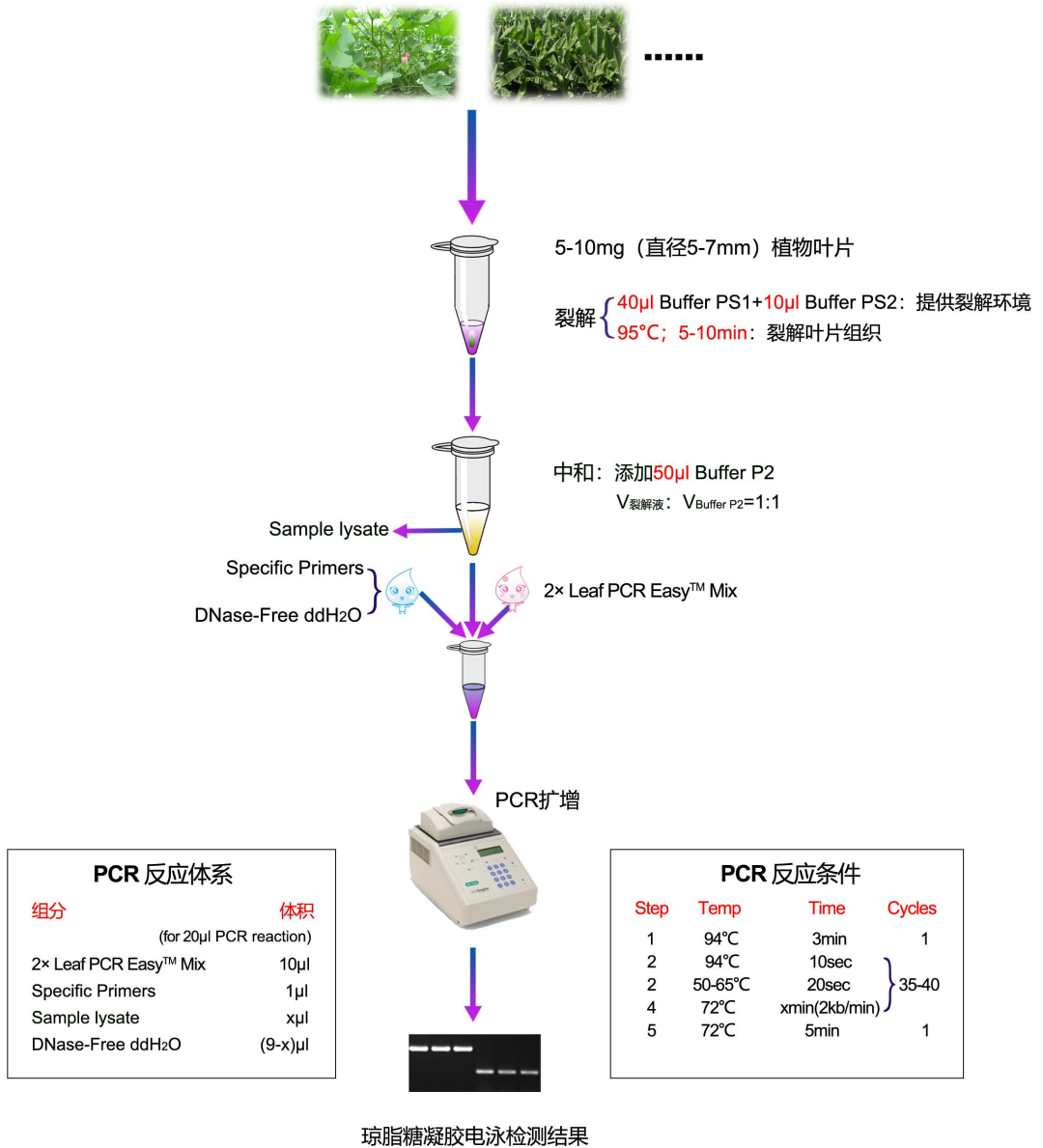
1*: 引物可选用该样本比较容易扩增的保守基因的引物，如β-Actin基因、基因组上的保守序列等(确保这些引物的可用性)。

2*: 可选用样本纯化的 DNA，也可根据实验需要，自行选择。

B: 阴性对照

PCR反应体系被污染会导致PCR结果出现假阳性，需要设置阴性对照来排除。取ddH₂O作为模板，用目的基因引物进行PCR扩增，以排除PCR体系是否被污染或实验是否有其他污染源。

操作示意图



裂解法:



问题分析指南

以下针对植物叶片直接 PCR 系列试剂盒在实验中可能遇到的问题进行分析，希望能对您的实验有所帮助。另外，对于在操作说明和问题以外的其他实验或技术上的问题，我们设有专门的技术支持帮助您。如有任何需要可联系我们：028-83360257 或 E-mail: Tech@foregene.com。

在试剂盒的使用过程中往往会遇到许多问题，比如：没有 PCR 扩增产物、PCR 特异性差等，下面就分别对使用植物叶片直接 PCR 系列可能会遇到的问题进行分析。建议在直接 PCR 的同时设置阳性对照或阴性对照以便后续分析实验结果。

正对照、待测样本均无条带

1. PCR 反应体系或反应条件不合适。

建议：使用梯度 PCR 摸索 PCR 最佳反应条件。

2. PCR 试剂保存不当失去活性。

建议：2× Leaf PCR Easy™ Mix 应保存于-20℃，使用时避免反复冻融。若使用频繁，可在 4℃短时间存放。

3. 引物设计问题。

建议：尝试重新设计引物进行检查。

正对照有目的条带，待测样本无条带或条带弱

1. 叶片中多糖多酚含量较高，裂解混合液呈棕黄色甚至棕红色。

建议：使用多糖多酚植物叶片直接 PCR 试剂盒(Plant Leaf Direct PCR Plus Kit)。

2. 裂解液、中和液加入比例不当，裂解混合液影响 PCR 体系的 pH 值。

建议：正常条件下，中和后的裂解混合液的 pH 应该在 7-8 左右(裂解产物和 Buffer P2 严格按照 1:1 的量进行中和)。

3. 样本裂解混合液保存不当或保存时间过久，DNA 基因组已经降解。

建议：裂解液可在 4℃保存 5 天，尽量使用新制备的裂解液混合液进行 PCR。

4. 裂解混合液中抑制物过多。

建议：在 PCR 反应体系 5-20%范围内优化模板加入量。

5. PCR 循环数不足。

建议：适当增加 PCR 的循环数，推荐在 35-40 循环为佳。因为模板复杂，一般 PCR 反应要比用纯化的 DNA 模板多 5-10 个循环为佳。

非特异性扩增

1. 退火温度偏低。
建议：适当提高退火温度。
2. PCR 循环数过多。
建议：适当降低循环次数，推荐在 35-40 循环为佳。
3. 引物浓度偏高。
建议：适量降低引物用量。通常引物终浓度为 0.2 μM 可以得到较好结果。反应性能较差时，可以在 0.1-0.5 μM 范围内调整引物浓度。
4. 模板加入量过多。
建议：配制 PCR 反应体系时，适量减少模板加入量。

空白对照出现目的条带

1. 操作工具或试剂污染。
建议：实验所有试剂或器材均应高压灭菌。实验时应规范操作，避免在加样操作中溶液倒吸或飞溅。
2. 样本间交叉污染。
建议：每个取样器只对一个样本使用；或取完一个样本后，将取样器刃口或与样本直接接触的部位浸入 2% 的次氯酸钠溶液中，反复涮洗数次进行清洗，然后用干净的纸巾擦干残液后再进行使用。
3. PCR 产物污染。
建议：如果实验室检测同类型样本多，最好使用 UNG 防 PCR 产物污染系统的试剂盒进行实验。

中国·凡晶 World's Foregene

成都凡晶生物技术有限公司

电话：028-83360257, 028-83361257

E-mail: info@foregene.com

[Http://www.foregene.com](http://www.foregene.com)

